

ВСЕРОССИЙСКАЯ ОЛИМПИАДА ШКОЛЬНИКОВ ПО ТЕХНОЛОГИИ  
(МУНИЦИПАЛЬНЫЙ ЭТАП) ТЕОРЕТИЧЕСКИЙ ТУР  
возрастная группа (10-11 классы)

2021-2022 учебный год

ТЕХНОЛОГИЯ

(название предмета)

КУЛЬТУРА ДОМА, ДИЗАЙН И ТЕХНОЛОГИИ

(номинация)

10-11 классы

Код /шифр участника

Дата 18 ноября 2022 г.

11/9/ 10-11-1

МАМАЕВА АРЬЯ НИКОЛАЕВНА

(полные фамилия, имя, отчество участника)

10

(класс, в котором обучается)

МБОУ "ХРАБРОВСКАЯ СОШ"

(сокращенное наименование общеобразовательной организации)

**Документ, удостоверяющий личность**

(заполняется информация в соответствии с имеющимся документом)

Паспорт		Свидетельство о рождении	
Серия:	Номер:	Серия:	Номер:

**Информация об особенностях здоровья участника олимпиады**

	Да / Нет		Да / Нет
Инвалид		Учащийся с ОВЗ	

ВСЕРОССИЙСКАЯ ОЛИМПИАДА ШКОЛЬНИКОВ ПО ТЕХНОЛОГИИ  
НОМИНАЦИЯ «КУЛЬТУРА ДОМА, ДИЗАЙН И ТЕХНОЛОГИИ»  
**(МУНИЦИПАЛЬНЫЙ ЭТАП) ТЕОРЕТИЧЕСКИЙ ТУР**  
возрастная группа (10-11 классы)

*Уважаемый участник олимпиады!*

Вам предстоит выполнить теоретические и тестовые задания.

Время выполнения заданий теоретического тура 1,5 академических часа (90 минут).

Выполнение **теоретических (письменных, творческих) заданий** целесообразно организовывать следующим образом:

- не спеша, внимательно прочитайте задание и определите, наиболее верный и полный ответ;
- отвечая на теоретический вопрос, обдумайте и сформулируйте конкретный ответ только на поставленный вопрос;
- если Вы выполняете задание, связанное с заполнением таблицы или схемы, не старайтесь детализировать информацию, вписывайте только те сведения или данные, которые указаны в вопросе;
- особое внимание обратите на задания, в выполнении которых требуется выразить Ваше мнение с учетом анализа ситуации или поставленной проблемы. Внимательно и вдумчиво определите смысл вопроса и логику ответа (последовательность и точность изложения). Отвечая на вопрос, предлагайте свой вариант решения проблемы, при этом ответ должен быть кратким, но содержать необходимую информацию;
- после выполнения всех предложенных заданий еще раз удостоверьтесь в правильности выбранных Вами ответов и решений.

Выполнение **тестовых заданий** целесообразно организовать следующим образом:

- не спеша, внимательно прочитайте тестовое задание;
- определите, какой из предложенных вариантов ответа наиболее верный и полный;
- отметьте знаком + или √, напротив выбранного вами ответа;
- продолжайте, таким образом, работу до завершения выполнения тестовых заданий;
- после выполнения всех предложенных заданий еще раз удостоверьтесь в правильности ваших ответов;
- если потребуется корректировка выбранного Вами варианта ответа, то неправильный вариант ответа зачеркните крестиком, и рядом напишите новый.
- обратите внимание на тестовые вопросы, знаком о обозначены варианты, где правильным является единственный ответ, а знаком □ обозначены ответы, где правильными могут быть два и более варианта.

Предупреждаем Вас, что:

- при оценке тестовых заданий, где необходимо определить один правильный ответ, 0 баллов выставляется за неверный ответ и в случае, если участником отмечены несколько ответов (в том числе правильный), или все ответы;
- при оценке тестовых заданий, где необходимо определить все правильные ответы, 0 баллов выставляется, если участником отмечены неверные ответы, большее количество ответов, чем предусмотрено в задании (в том числе правильные ответы) или все ответы.

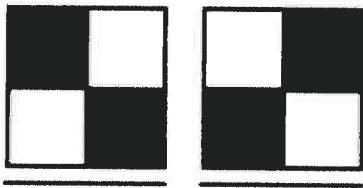
Задание теоретического тура считается выполненным, если Вы вовремя сдаете его членам жюри.

**Максимальная оценка – 25 баллов.**

ВСЕРОССИЙСКАЯ ОЛИМПИАДА ШКОЛЬНИКОВ ПО ТЕХНОЛОГИИ  
НОМИНАЦИЯ «КУЛЬТУРА ДОМА, ДИЗАЙН И ТЕХНОЛОГИИ»  
(МУНИЦИПАЛЬНЫЙ ЭТАП) ТЕОРЕТИЧЕСКИЙ ТУР  
возрастная группа (10-11 классы)

**ОБЩАЯ ЧАСТЬ**

- 1 **Вопрос 1. (1 балл)** Укажите диапазон линейных размеров нанообъектов
- изделия размером от 1 до 100 нм ( $10^{-9}$  м).
  - изделия размером от 1 до 1000 нм ( $10^{-9}$  м).
  - изделия размером от 1 до 10000 нм ( $10^{-9}$  м).
  - изделия размером от 1 до 100 нм ( $10^{-12}$  м).
- 1 **Вопрос 2. (1 балл)** Семейный бюджет – это...
- деньги или материальные ценности, полученные от предприятия, отдельного лица или какого-либо рода деятельности;
  - суммарная заработная плата всех членов семьи за год;
  - планируемая сумма доходов и расходов семьи за определенный период времени.
- 1 **Вопрос 3. (1 балл)** Электрический счетчик измеряет:
- напряжение;
  - силу тока;
  - мощность электроприборов в квартире;
  - количество израсходованной электроэнергии;
  - количество включенных электроприборов.
- 1 **Вопрос 4. (1 балл)** Цели информационной безопасности – своевременное обнаружение, предупреждение:
- несанкционированного доступа, воздействия в сети
  - инсайдерства в организации
  - чрезвычайных ситуаций
- 0 **Вопрос 5. (1 балл)** Робот – кладовщик распознает товар на складе при помощи QR- кода. Какое количество разноименного товара сможет распознать робот, если матрица QR-кода имеет размер  $N \times N$ ? (Ориентация кода в пространстве однозначно определяется специальной меткой – полоска внизу).



Варианты QR – кода

Ответ: 3

**СПЕЦИАЛЬНАЯ ЧАСТЬ**

- 1 **Вопрос 6. (1 балл)** Как называется радиационная обработка пищевых продуктов с целью увеличения продолжительности хранения в дозах, приводящих к ограниченному подавлению патогенных для человека микроорганизмов и бактерий, вызывающих порчу продукции?
- а) криозаморозка
  - б) радиуризация
  - в) УФ-обработка

г) индукционный нагрев

Ответ: 8

**1** **Вопрос 7. (1 балл)** Соотнесите вид теста, способ его разрыхления и вид разрыхлителя:

1	Слоёное	А	Химический	а	Дрожжи
2	Дрожжевое	Б	Механический	б	Сода
3	Песочное	В	Биологический	в	Многократное прослаивание теста

Ответ: 1 Б в, 2 Ва, 3 А б.

**0** **Вопрос 8. (1 балл)** Рассчитайте калорийность одной порции овсяной каши с бананом (масса одной порции составляет 150 г), учитывая ингредиенты, перечисленные ниже и таблицу калорийности продуктов питания.

Ингредиенты: Овсяные хлопья 1, 5 стакана (150г), банан 2 шт. (300г), молоко 3 стакан (250г).

Таблица калорийности продуктов питания  
(содержание в 100 граммах продукта)

Наименование продукта	ккал	жиры	белки	углеводы	вода
Банан	91	0	1,5	22,4	74
Молоко домашнее	58	3,2	2,8	4,7	88,5
Геркулес	355	6,2	13,1	65,7	12

Расчёт ккал + вес в блюде = калорийность

---



---



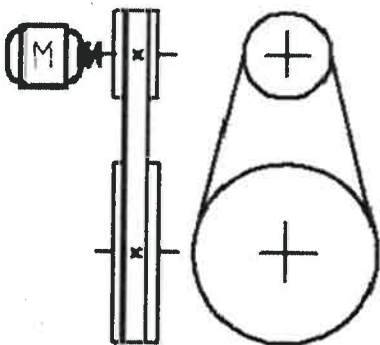
---

**0** **Вопрос 9. (1 балл)** Для приготовления маринада для помидоров на 1 литр воды требуется 12 г лимонной кислоты. Лимонная кислота продаётся в пакетиках по 10 г. Какое наименьшее число пакетиков нужно купить хозяйке для приготовления 7 литров маринада?

Расчёт: 1) 10 · 7 = 70 (г) 2) 70 : 10 = 7 (п.)

Ответ: 7 пакетиков

**0** **Вопрос 10. (1 балл)** Как называется механизм, кинематическая схема которого изображена на рисунке? Где он используется?



Ответ: швейная машинка

---



---

**1** **Вопрос 11. (1 балл)** Как называется способность материала поглощать и отдавать влагу?

- а) прочность
- б) сминаемость
- в) гигроскопичность
- г) усадка

**1** **Вопрос 12. (1 балл)** Рассчитайте сумму вытачек по талии в прямой юбке для фигуры с мерками:

Ст = 39,0 см; Сб = 53,0 см; Пт = 1,0 см; Пб = 2,0 см:

- а) 15 см
- б) 20 см

- в) 25 см
- г) 18 см

Ответ: а



**Вопрос 13. (1 балл)** Как называется метод моделирования, представленный на рисунке?

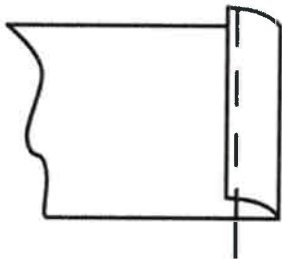
Ответ: защипы

**Вопрос 14. (1 балл)** Установите соответствие:

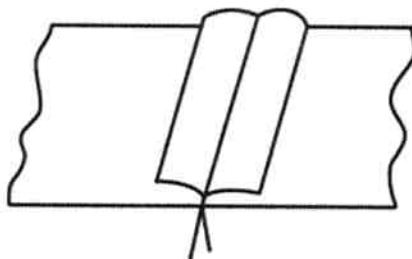
1	Шлёвка	А	Это деталь кармана, которая закрывает вход в него и одновременно служит отделочным элементом.
2	Клапан	Б	Это отделочные элементы одежды. Они располагаются на рукавах.
3	Паты	В	Это детали одежды, необходимые для фиксации пояса на заданном месте в изделии.

Ответ: 1 В, 2 А, 3 Б

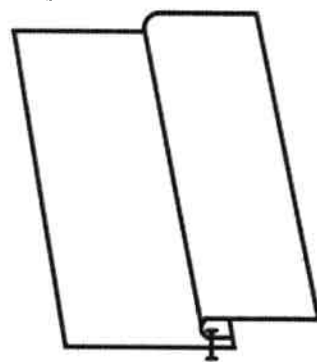
**Вопрос 15. (1 балл)** Из предложенных рисунков выберите тот, на котором изображён шов, которым производится обработка нижнего среза прямой юбки из драпа.



а



б



в

Ответ: а

1 **Вопрос 16. (1 балл)** Для выполнения какой технологической операции предназначено оборудование, изображённое на рисунках?

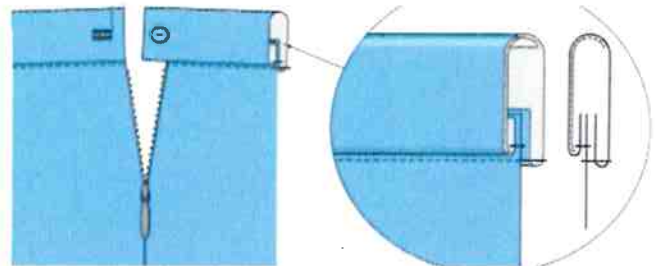


- а) раскрой
- б) влажно-тепловая обработка
- в) примерка
- г) снятие мерок
- д) стачивание деталей изделия
- в) выполнение строчек временного назначения

Ответ: Б

1 **Вопрос 17. (1 балл)** Укажите способ обработки верхнего среза поясного изделия, изображённый на рисунке.

- а) обтачкой
- б) цельнокроеным поясом
- в) корсажной лентой
- г) притачным поясом



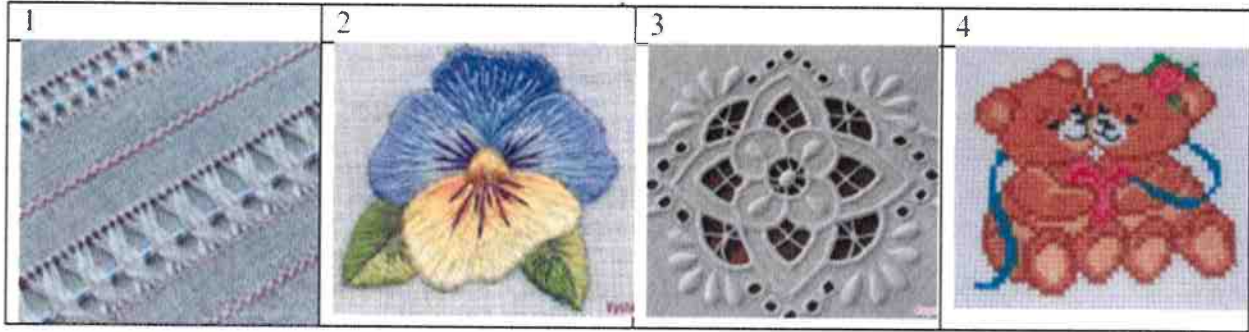
Ответ: Г

1 **Вопрос 18. (1 балл)** Выберите из вырезов горловины, изображённых на рисунках, те, которые подойдут девушке с короткой шеей.



Ответ: 2,4

**Вопрос 19. (1 балл)** Дайте название видов вышивки, представленных в таблице:



Ответ: крестиком

**Вопрос 20. (1 балл)** Процесс создания любого швейного изделия укладывается в следующую технологическую цепочку:

1. Эскиз дизайнер

2. Конструкция дизайнер - модельер

3. Технология технолог

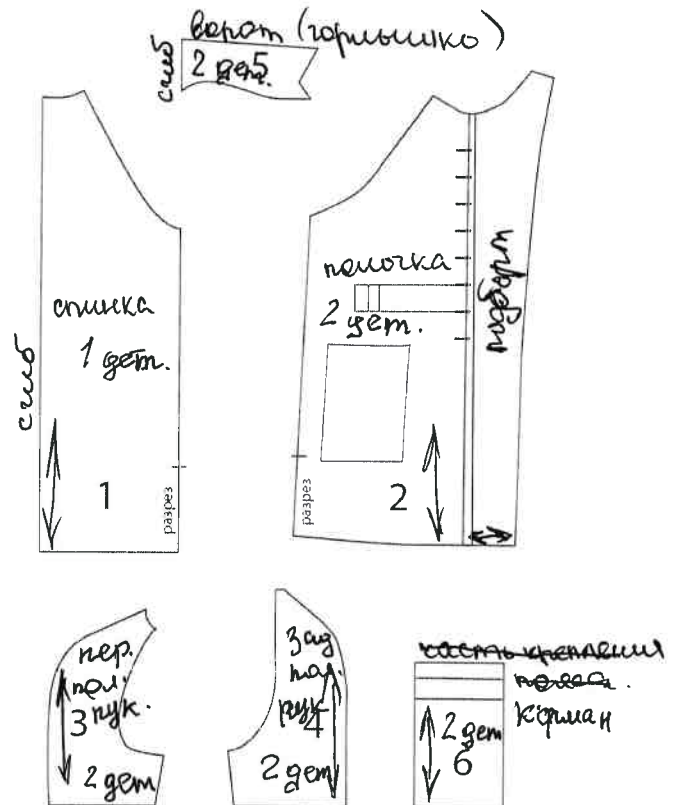
4. Получение готового изделия швея

Назовите профессии, соответствующие каждому этапу.

## КЕЙС-ТЕХНОЛОГИИ

### Вопрос 21. (5 баллов)

Вам предложены детали выкройки жакета.



1+ а) (1 балл) Выполните эскиз изделия (вид спереди и сзади) согласно деталям кроя.

1+ б) (1 балл) Укажите на деталях кроя направление долевой нити, подпишите линии середины деталей (при необходимости). Запишите названия деталей (1–6) и их количество.

1+ в) (1 балл) Сделайте описание модели по эскизу:

- наименование и назначение изделия;
- силуэт, покрой;
- вид застёжки;
- покрой рукава;
- конструктивные особенности.

Рисунок 1

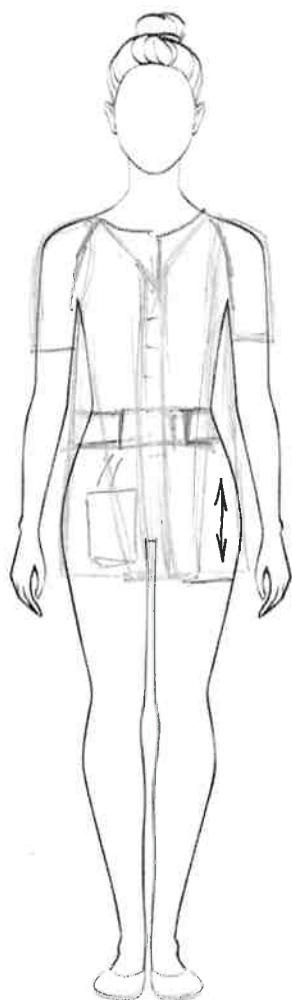
г) (1 балл) Какими свойствами должна обладать ткань? Предложите ткани, из которых можно сшить изделие.

д) (1 балл) Сколько гладкокрашеной ткани шириной 150 см Вам понадобится для пошива этой модели для типовой фигуры 44-го размера, рост 164 см?

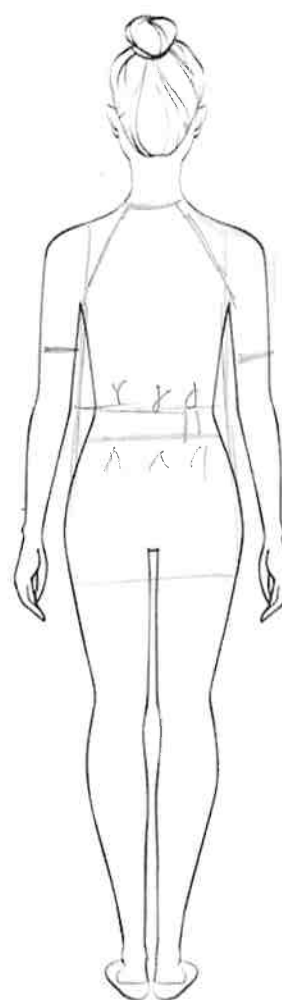
*Мерки для построения чертежа основы плечевого изделия  
для типовой фигуры (44-го размер, рост 164 см)*

Обозначение мерки	Мерка	Обозначение мерки	Мерка
Сш	18	Шп	13,3
Сг2	44,8	Др	54,1
Ст	33,8	Оп	27,2
Сб	48,1	Ди	85
Дтс	41,7		

Эскиз (вид спереди)



Эскиз (вид сзади)



Наименование изделия

женский макет в эрис



Силуэт, покрой	удлиненный, без выточек, с карманом прямого силуэта,
Покрой рукава	укороченный, реглан
Вид застёжки	пуговицы
Конструктивные особенности	подборт, карманы с клапаном
Ткань. Расход ткани.	ситец - 8.70м. лён

**ВСЕРОССИЙСКАЯ ОЛИМПИАДА ШКОЛЬНИКОВ ПО ТЕХНОЛОГИИ  
(МУНИЦИПАЛЬНЫЙ ЭТАП) ТЕОРЕТИЧЕСКИЙ ТУР**  
возрастная группа (10-11 классы)

Практическая часть. Моделирование. Время выполнения работы – 90 минут.

**Максимальное количество баллов – 20**

**Задание**

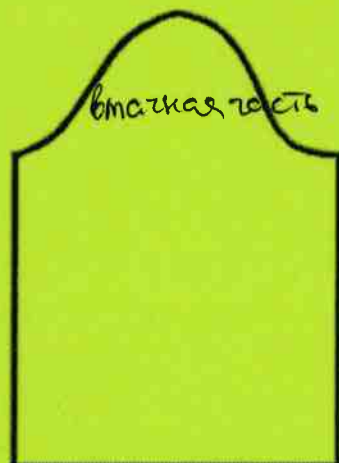
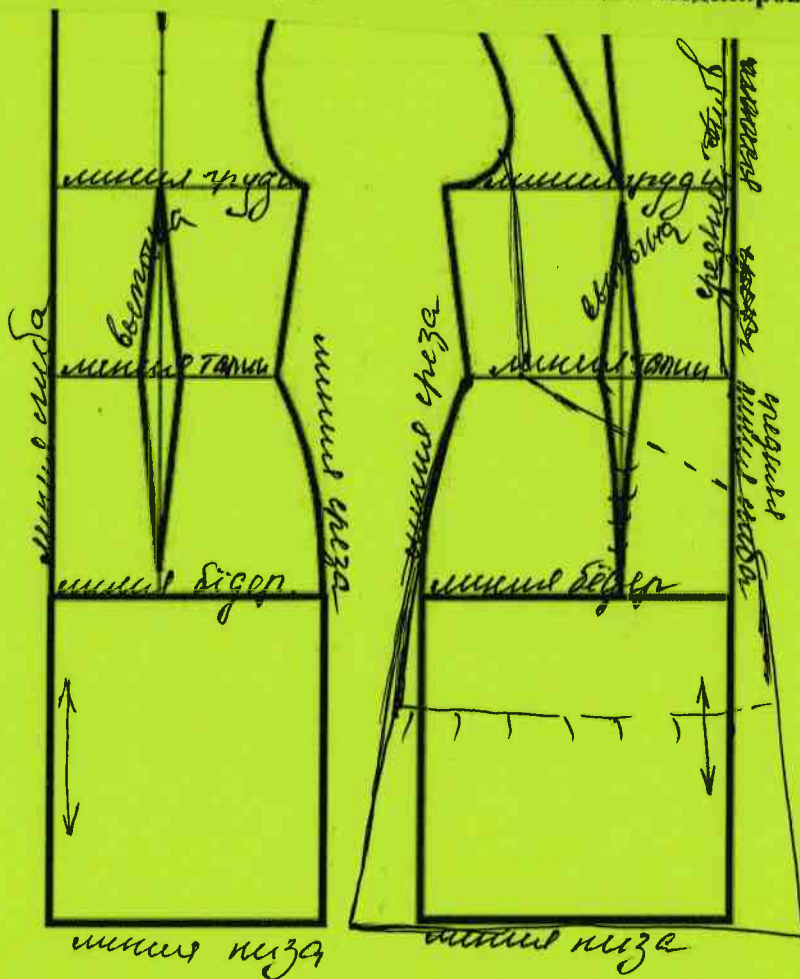
1. Внимательно прочитайте описание модели и рассмотрите эскиз.
2. Найдите различия с базовой конструкцией платья (см. бланк № 1 «Базовый чертеж основы полуприлегающего платья для моделирования»).
3. В соответствии с эскизом нанесите новые линии фасона и обозначьте ваши действия по моделированию на чертеже основы платья на бланке № 2 «Нанесение линий фасона и необходимых надписей на чертеж основы платья». Используйте для этого стрелки, значки, слова, список и т.д.
4. Перенесите линии фасона на шаблон из цветной бумаги (чертеж на бланке № 1 можно использовать для разрезания).
5. Изготовьте из цветной бумаги детали выкройки для раскладки на ткани.
6. Аккуратно наклейте детали выкройки на бланк № 3 «Результат моделирования».
7. Нанесите на детали выкройки необходимые надписи для раскроя.

Эскиз	Описание модели
	<p>Платье в фольклорном стиле полуприлегающего силуэта, отрезное по линии талии (фигурная линия).</p> <p>Перед – со средним швом, с разрезом в среднем шве; с вытачками по талии.</p> <p>Вырез горловины переда овальный формы, обработан окантовочной бейкой, переходящей в завязку-бант.</p> <p>Спинка – с вытачками по талии и с плечевыми вытачками.</p> <p>Юбка – двухшовная, с легким расширением книзу, со сборкой по верху и с широкой притачной оборкой по низу.</p> <p>Рукава – втачные, одношовные, со сборкой по окату.</p> <p>Нижняя часть рукавов оформлена настрочной кулиской для образования пышной сборки.</p>

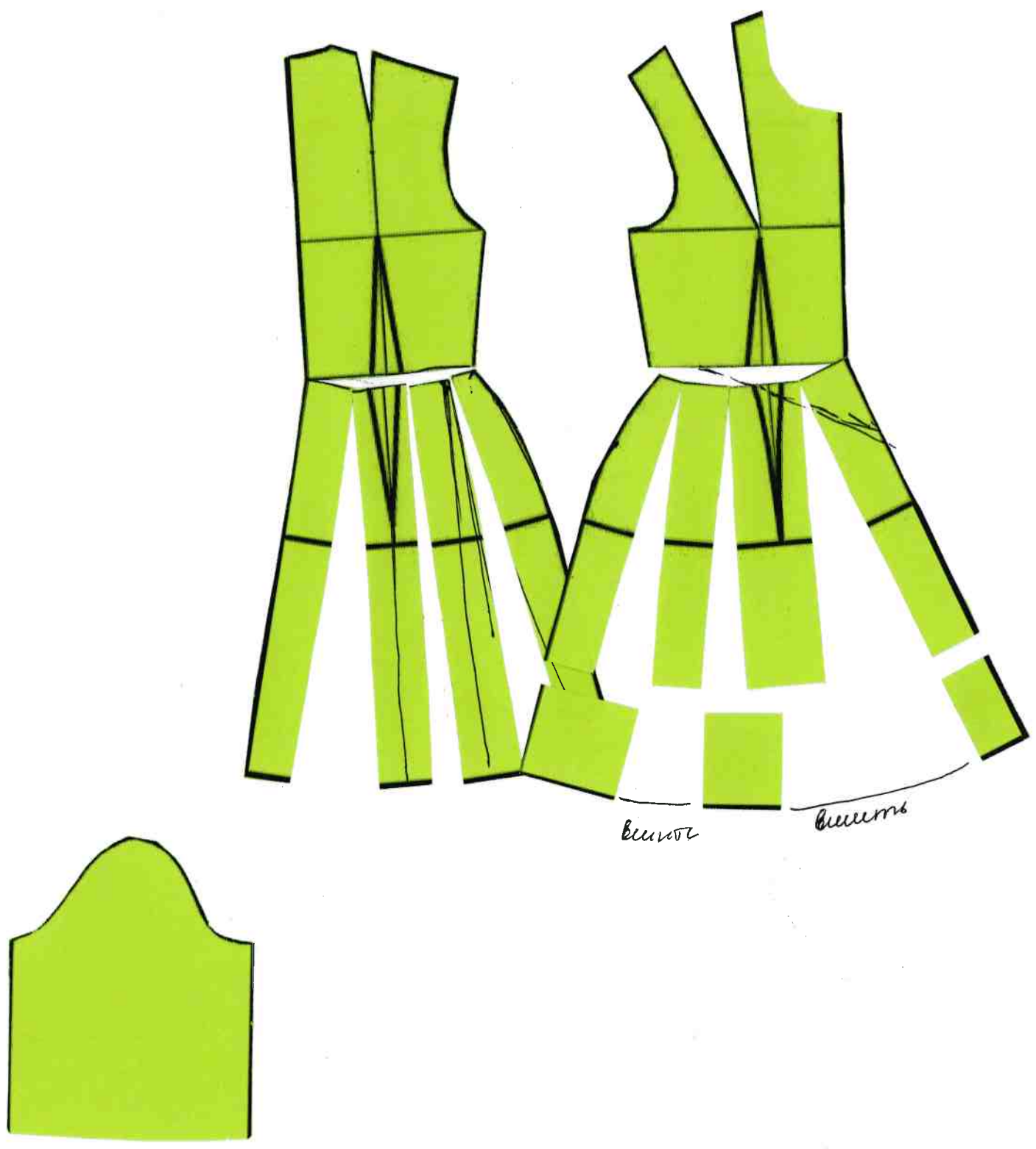
Бланк № 1

Лист для вырезания

Базовый чертеж основы полуприлегающего платья для моделирования



**Бланк № 3**  
**Результат моделирования**  
(приклеить готовые выкройки модели из цветной бумаги)



## Карта пооперационного контроля

Критерии оценки	Мах баллы	По факту
<b>Нанесение линий фасона на основу чертежа</b>	<b>10</b>	<b>4</b>
Определение положения фигурной линии талии на передке	1	1
Определение положения фигурной линии талии на спинке	1	1
Оформление линии горловины передка и спинки	0,5	0,5
Работа с нагрудной вытачкой (наличие надписей, значков). Линия разреза от вершины нагрудной вытачки до вершины талиевой.	1	0
Оформление положения линии оборки	1	1
Нанесение на чертеж линий для изменения формы юбки платья	1	0
Оформление боковых срезов (расширение) и линии низа юбки	0,5	0,5
Нанесение на чертеж линий для формирования оборки (надписи)	1	0
Нанесение на чертеж линий для изменения формы рукава	1	0
Особенности оформления нижней части рукава (кулиски)	1	0
Построение бейки-завязки	0,5	0
Построение кулиски	0,5	0
<b>Подготовка выкройки к раскрою</b>	<b>25</b>	<b>1</b>
Нанесение деталей выкройки на бланк ответов с соблюдением направления нити основы	1	0
Наличие надписи названия детали переднего и заднего полотнища юбки платья	1	0
Наличие надписи названия детали полочки и спинки платья	1	0
Наличие надписи названия детали рукава	1	0
Наличие надписи названия деталей оборки, бейки-завязки и кулиски	1	0
Указание количества деталей переднего и заднего полотнища юбки платья	1	0
Указание количества деталей полочки и спинки платья	1	0
Указание количества деталей рукава	1	0
Указание количества деталей оборки, бейки-завязки и кулиски	1	0
Наличие направления нити основы на деталях переднего и заднего полотнища юбки платья	1	0
Наличие направления нити основы на деталях полочки и спинки платья	1	0
Наличие направления нити основы на деталях оборки, бейки-завязки и кулиски	1	0
Наличие направления нити основы на детали рукава	1	0
Припуски на обработку переднего и заднего полотнища юбки платья	1	0
Припуски на обработку полочки и спинки платья	1	0
Припуски на обработку рукава	1	0
Припуски на обработку оборки, бейки-завязки и кулиски	1	0
Указание линии сгиба на детали переднего и заднего полотнища юбки платья	1	0
Указание линии середины (шов, сгиб) на детали полочки и спинки платья	1	0
Указание линии середины (сгиб, шов) на деталях оборки, бейки-завязки	1	0
Наличие метки разреза на полочке	0,5	0
Наличие обозначения талиевых вытачек	0,5	0
Наличие линии настрачивания кулиски	0,5	0
Наличие линии сборки рукава	0,5	0
Выполнение полного комплекта лекал – 9 деталей	2	0
Аккуратность выполнения работы.	1	1
<b>Итого</b>	<b>35</b>	<b>5</b>