

02 декабря



Аналитическая справка  
по итогам проведения диагностической работы в форме ОГЭ  
по математике с заданиями по модулю «Геометрия» в 9 классах  
общеобразовательных организаций Гурьевского городского округа 27.11.2019 года

На основании приказа от 25.11.2019 г. № 441 «О проведении диагностической работы в форме ОГЭ по математике с заданиями по модулю «Геометрия» в 9-х классах общеобразовательных организаций Гурьевского городского округа в 2019 году» в 2019-2020 учебном году проведена диагностическая работа в форме ОГЭ по математике с заданиями по модулю «Геометрия».

Цель: подготовка к участию в государственной итоговой аттестации по образовательным программам основного общего образования.

Срок проведения: 27.11.2019г.

Пробный экзамен писали 689 9-тиклассников из 734. На экзамен был заявлен 701 человек.

В целом справились с работой 61 % обучающихся, на «4» и «5» выполнили 14,1 %. 38,9 % школьников получили «2». Итоги работы показывают, что уровень владения материалом геометрии остается низким. Процент выполнивших на «4» и «5» говорит о том, что мотивированные школьники не плохо подготовлены к выполнению 1 части, однако у большинства из них слабо сформированы умения применять знания в комплексе к решению заданий повышенного уровня сложности. Максимальное число баллов - 18 набрали двое учащихся. Не справились ни с одним заданием 30 человек.

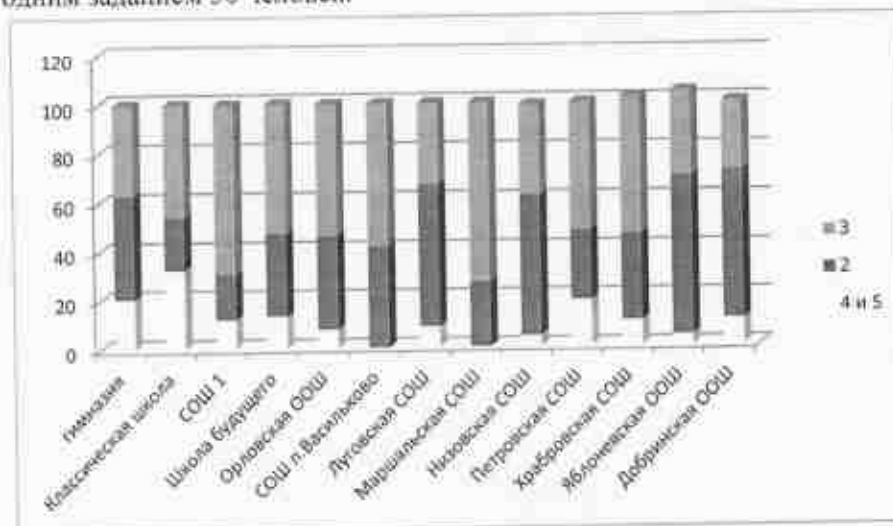


Диаграмма показывает, что лучшие результаты по итогам пробного ОГЭ в МБОУ «Классическая школа» (32,5 % учащихся справились с работой на 4 и 5) и МБОУ гимназия г.Гурьевска (20,5 % учащихся справились с работой на 4 и 5).  
 Высокий уровень получивших «2» в МБОУ «Луговая СОШ» (58,3 %), МБОУ «СОШ п.Васильково» (44 %), МБОУ «Добринская ООШ» (60,7%), МБОУ «Низовская СОШ» (57,7%), МБОУ «Яблоневская ООШ»(65,2%).

**Итоги выполнения заданий.**  
*Результаты выполнения заданий*

№	% выполнения
1 часть	
1	50,2
2	51,96
3	47,61
4	62,12
5	50,36
6	59,94
7	60,52
8	36,87
9	53,36
10	23,51
11	29,90
12	64,15
2 часть	
13	10,16
14	5,95
15	2,47

1 часть. На оптимальном уровне (свыше 60%) выполнены задания № 4,7,12. У большинства обучающихся сформированы умения находить величину угла, площадь прямоугольника. Особое затруднение вызвало выполнение заданий № 8, 10,11. Стоит отметить задания, при выполнении которых возникли сложности у большинства учащихся в разрезе каждой школы:

- МБОУ гимназия г. Гурьевска – 3 задание;
- МБОУ СОШ №1 - 4 задание;
- МБОУ СОШ п.Васильково – 5,9 задание;
- МБОУ Добринская ООШ – 1,3,5,7,9 задание;
- МБОУ Маршальская СОШ – 1,2, задание. Со второй частью не справился ни один ученик.
- МБОУ Низовская СОШ – 1,2, 3,5,9,12 задание;

МБОУ Петровская СОШ – 1,2,3 задание;  
МБОУ Храбровская СОШ – 1,2,3,4,9 задание;  
МБОУ СОШ Школа будущего – 1,2,3,5 задание;  
МБОУ Яблоневская ООШ – 1,2,3,7 задание;  
МБОУ Классическая школа – 3,5,9 задание.

2 часть. 92 % школьников не выполнили ни одного задания 2-й части. Особенно стоит обратить внимание на задание № 15, которое выполнило лишь 2,47 % учащихся.

Результаты выполнения этой части свидетельствуют о том, что учащиеся средней и высокой мотивации не умеют применять теоретические знания в комплексе к решению задач. Слабое выполнение 2-й части работы говорит о низком уровне работы учителей с учащимися с повышенной мотивацией.

### **Выводы:**

Анализ результатов диагностической работы в форме ОГЭ по математике с заданиями по модулю «Геометрия» в 9 классах показывает, что у обучающихся остаются проблемы в подготовке к итоговой аттестации. Анализ ошибок показывает, что недоработки в математической подготовке во многом связаны с плохим усвоением материала, недостаточной организацией повторения, низким уровнем осмысленного чтения текста обучающимися. Работа над внимательным чтением текста заданий, верным пониманием сути задаваемых вопросов, контроль и самопроверка во избежание вычислительных ошибок способны повлиять не только на качество выполнения заданий базового уровня сложности, но и других заданий.

#### *Рекомендации.*

Учителям математики необходимо:

1. Сделать четкий анализ по каждому ученику, сформировать индивидуальные маршрутные листы и спланировать работу с группами обучающихся над проблемами в знаниях, выявленных на пробном ОГЭ.
2. Совершенствовать работу с высокомотивированными обучающимися, используя при этом сайты для он-лайн тестирования, материалы сайтов ФИПИ, РМО учителей математики.
3. Совершенствовать формы работы с высокомотивированными обучающимися, работать над формированием у них умений применять знания в сложной, нестандартной ситуации;
4. Совершенствовать методическую сторону урока с позиции деятельности каждого ученика с учетом его способностей и возможностей;
5. Планировать на каждом уроке материал для повторения ранее изученного, используя как форму математические диктанты, устную работу по готовым чертежам (на одном чертеже отрабатывать систему базовых заданий), тренажеры;
6. Учесть детальный анализ ошибок, допущенных обучающимися конкретной общеобразовательной организации при организации подготовки выпускников к ГИА.



Аналитическая справка  
по итогам проведения диагностической работы в форме ОГЭ  
по математике с заданиями по модулю «Геометрия» в 9 классах  
общеобразовательных организаций Гурьевского городского округа 27.11.2019 года

На основании приказа от 25.11.2019 г. № 441 «О проведении диагностической работы в форме ОГЭ по математике с заданиями по модулю «Геометрия» в 9-х классах общеобразовательных организаций Гурьевского городского округа в 2019 году» в 2019-2020 учебном году проведена диагностическая работа в форме ОГЭ по математике с заданиями по модулю «Геометрия».

Цель: подготовка к участию в государственной итоговой аттестации по образовательным программам основного общего образования

Срок проведения: 27.11.2019г.

Пробный экзамен писали 689 9-тиклассников из 734. На экзамен был заявлен 701 человек.

В целом справились с работой 61 % обучающихся, на «4» и «5» выполнили 14,1 %. 38,9 % школьников получили «2». Итоги работы показывают, что уровень владения материалом геометрии остается низким. Процент выполнивших на «4» и «5» говорит о том, что мотивированные школьники не плохо подготовлены к выполнению I части, однако у большинства из них слабо сформированы умения применять знания в комплексе к решению заданий повышенного уровня сложности. Максимальное число баллов - 18 набрали двое учащихся. Не справились ни с одним заданием 30 человек.

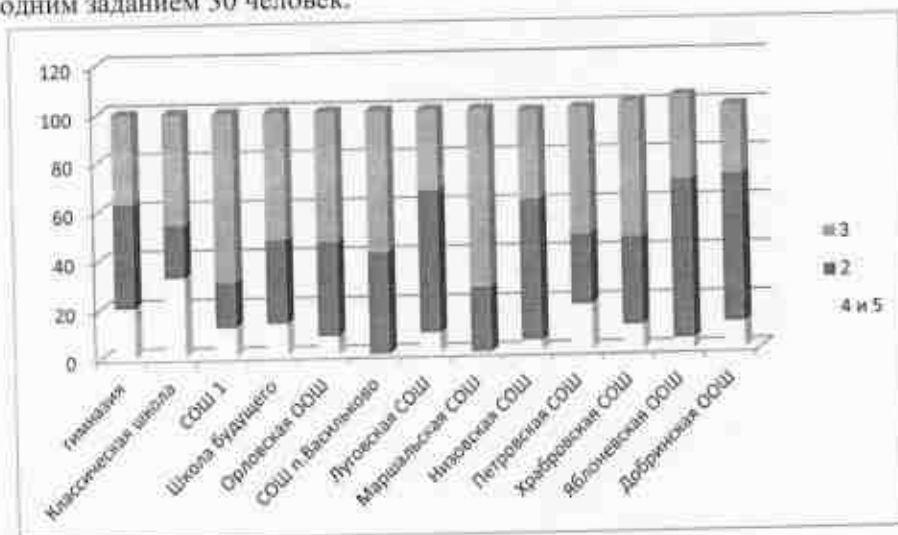


Диаграмма показывает, что лучшие результаты по итогам пробного ОГЭ в МБОУ «Классическая школа» (32,5 % учащихся справились с работой на 4 и 5) и МБОУ гимназия г.Гурьевска (20,5 % учащихся справились с работой на 4 и 5).  
 Высокий уровень получивших «2» в МБОУ «Луговая СОШ» (58,3 %), МБОУ «СОШ п.Васильково» (44 %), МБОУ «Добринская ООШ» (60,7%), МБОУ «Низовская СОШ» (57,7%), МБОУ «Яблоневская ООШ»(65,2%).

**Итоги выполнения заданий.**  
*Результаты выполнения заданий*

№	% выполнения
1 часть	
1	50,2
2	51,96
3	47,61
4	62,12
5	50,36
6	59,94
7	60,52
8	36,87
9	53,36
10	23,51
11	29,90
12	64,15
2 часть	
13	10,16
14	5,95
15	2,47

1 часть. На оптимальном уровне (свыше 60%) выполнены задания № 4,7,12. У большинства обучающихся сформированы умения находить величину угла, площадь прямоугольника. Особое затруднение вызвало выполнение заданий № 8, 10,11. Стоит отметить задания, при выполнении которых возникли сложности у большинства учащихся в разрезе каждой школы:

- МБОУ гимназия г. Гурьевска – 3 задание;
- МБОУ СОШ №1 - 4 задание;
- МБОУ СОШ п.Васильково – 5,9 задание;
- МБОУ Добринская ООШ – 1,3,5,7,9 задание;
- МБОУ Маршальская СОШ – 1,2, задание. Со второй частью не справился ни один ученик.
- МБОУ Низовская СОШ – 1,2, 3,5,9,12 задание;

МБОУ Петровская СОШ – 1,2,3 задание;  
МБОУ Храбровская СОШ – 1,2,3,4,9 задание;  
МБОУ СОШ Школа будущего – 1,2,3,5 задание;  
МБОУ Яблоневская ООШ – 1,2,3,7 задание;  
МБОУ Классическая школа – 3,5,9 задание.

2 часть. 92 % школьников не выполнили ни одного задания 2-й части. Особенно стоит обратить внимание на задание № 15, которое выполнило лишь 2,47 % учащихся.

Результаты выполнения этой части свидетельствуют о том, что учащиеся средней и высокой мотивации не умеют применять теоретические знания в комплексе к решению задач. Слабое выполнение 2-й части работы говорит о низком уровне работы учителей с учащимися с повышенной мотивацией.

### **Выводы:**

Анализ результатов диагностической работы в форме ОГЭ по математике с заданиями по модулю «Геометрия» в 9 классах показывает, что у обучающихся остаются проблемы в подготовке к итоговой аттестации. Анализ ошибок показывает, что недоработки в математической подготовке во многом связаны с плохим усвоением материала, недостаточной организацией повторения, низким уровнем осмысленного чтения текста обучающимися. Работа над внимательным чтением текста заданий, верным пониманием сути задаваемых вопросов, контроль и самопроверка во избежание вычислительных ошибок способны повлиять не только на качество выполнения заданий базового уровня сложности, но и других заданий.

### *Рекомендации*

Учителям математики необходимо:

1. Сделав четкий анализ по каждому ученику, сформировать индивидуальные маршрутные листы и спланировать работу с группами обучающихся над пробелами в знаниях, выявленных на пробном ОГЭ.
2. Совершенствовать работу с высокомотивированными обучающимися, используя при этом сайты для он-лайн тестирования, материалы сайтов ФИПИ, РМО учителей математики.
3. Совершенствовать формы работы с высокомотивированными обучающимися, работать над формированием у них умений применять знания в сложной, нестандартной ситуации;
4. Совершенствовать методическую сторону урока с позиции деятельности каждого ученика с учетом его способностей и возможностей;
5. Планировать на каждом уроке материал для повторения ранее изученного, используя как форму математические диктанты, устную работу по готовым чертежам (на одном чертеже отрабатывать систему базовых заданий), тренажеры;
6. Учесть детальный анализ ошибок, допущенных обучающимися конкретной общеобразовательной организации при организации подготовки выпускников к ГИА.